

ІВАНО-ФРАНКІВСЬКА ГРОМАДА: ПОТЕНЦІАЛ КІЛЬКІСНОГО ЗРОСТАННЯ

Аналітична довідка із демографічної і соціально-економічної ситуації

Варварук В., Максимович О., Малишівський Т., Осипчук М., Скиба М., Сидор У., Стефінін В., Щур Р., *Івано-Франківська громада: потенціал кількісного зростання. Аналітична довідка із демографічної і соціально-економічної ситуації* / за ред. О. Максимович, М. Скиби. Івано-Франківськ: Прикарпатський національний університет імені Василя Стефаника, 2021. 44 с.

Зміст

Вступні зауваги і ключові висновки	3
Ключові висновки: п'ять коротких тез про те, що стало відомо завдяки нашому дослідженню	4
Розділ 1. Демографічні виміри	5
Методика збору і обробки даних з демографії	6
Класифікація регіонів України за демографічними характеристиками	7
Класифікація населення громади за місцем проживання	9
Статеві-вікова структура населення	11
Тенденції щодо утворення сімей	12
Природний приріст населення громади	12
Загальний стан	13
Характеристики народжуваності, середній вік породіль та коефіцієнт фертильності	13
Характеристики смертності	14
Міграційний приріст населення	16
Потенціал природного і міграційного приросту населення	17
Розділ 2. Соціально-економічні виміри	17
Попередні зауваження	19
Динаміка реєстрації суб'єктів господарювання	20
Діяльність ФОПів та юридичних осіб	20
Суми податкових надходжень	23
Динаміка сплати єдиного податку	23
Динаміка сплати ПДФО	23
Динаміка сплаченого податку на землю	25
Сукупний сімейний щомісячний дохід та структура витрат	25
Рівень безробіття	29
Коефіцієнт залежності осіб на соціальному забезпеченні до економічно активного населення	32
Розділ 3. Івано-Франківськ крізь призму Індекс конкурентоспроможності міст	30
Індекс конкурентоспроможності міст як джерело інформації для прийняття управлінських рішень	33
Аналіз позиції м. Івано-Франківськ в ІКМ 2019/2020	33
Започаткування бізнесу	34
Доступ до публічного майна	34
Відкритість та прозорість даних	35
Вартість дотримання законодавства	35
Податки та збори	35
Неформальні платежі та корупція	36
Безпека ведення бізнесу	36
Лідерство міської влади	37
Ресурси для розвитку	38
Підтримка інновацій	39
Ключові перешкоди для ведення бізнесу	40
Висновки та рекомендації	39
Додатки	41
Перелік використаних джерел	42

Вступні зауваги і ключові висновки

Ця аналітична довідка - результат досліджень, здійснюваних у рамках роботи над Стратегією розвитку Івано-Франківського міської територіальної громади (*дали - МТГ*).

Відкриваючи горизонт дослідницьких ініціатив, тих які ми уже спроможні побачити чи майбутніх, які постануть в процесі роботи, ми почали саме із кількісних досліджень людських ресурсів, позаяк головне багатство громади - це, передусім, її мешканці. Чисельність, структура, динаміка зростання чи скорочення кількості мешканців є базовими величинами, які дають уявлення про життєвий потенціал і конкурентоздатність громади.

Основне **дослідницьке запитання**, над вирішенням якого працювала команда співавторів цього документу поділялися на два рівні. Передусім, пошук відповідей для розуміння орієнтирів демографічного профілю та перспектив Івано-Франківської МТГ, як то: «Які перспективи у Івано-Франківській громаді щодо збільшення кількості населення?», «Чи вичерпано потенціал природного проросту (завдяки народжуваності)?» та ін. Висвітленню відповідей на ці та інші запитання присвячений перший розділ аналітичної довідки. Наступна частина передбачає окреслення економічних вимірів на основі з'ясованої картини поточної демографічної ситуації в контексті економіки. Отож, в другому розділі, дослідницька група зосередилася на оцінюванні співвідношення між економічно-активним населення і тими, хто потребує соціального утримання, оцінці рівня та структури зайнятості та інших параметрів, що можуть стати передумовою успішного стратегування чи, щонайменше, добрими припущеннями, покладеним в основу майбутніх досліджень. Наступний, третій розділ, присвячений оцінюванню обласного центру Прикарпаття на основі міжнародних моніторингових інструментів. Насамкінець, висновки, рекомендації, перспективи подальших досліджень разом із переліком індикаторів, які, на думку дослідницької команди, необхідно відстежувати задля ефективного управління розвитком територій Івано-Франківської громади, сформовані в межах третього розділу.

Досвід роботи з пропонованим документом підводить нас до думки про **незначний рівень інтересу профільних інституцій** до питання належного вимірювання та інтерпретації даних, що описують кількісні та якісні параметри населення новостворених громад.

Поряд з тим, саме розуміння людського капіталу є ключовим вектором оцінювання потенціалу територій в контексті соціально-економічного розвитку, позаяк бачення параметрів, в тому числі й демографії, необхідне для ухвалення управлінських рішень. Адже, саме демографічна картина є оптикою для розуміння подальших кроків у найрізноманітніших галузях і сферах життя громади.

Натомість, наш досвід роботи із відкритими даними в контексті заявленої проблематики підводить до висновку, що інтерес стратегій, програм розвитку, інвестиційних паспортів, досліджень та інших документів переважно прикутий до економіки та інвестицій, туризму, інших сфер, що сприяють наповненню казни громади, успішний розвиток яких малоімовірний без успішної траєкторії демографічного профілю мешканців.

Відтак, загальний **висновок** нашої дослідницької групи за підсумками проведених дослідницьких заходів, результати яких викладаються в цьому документі - необхідність привертання уваги до глибшого та належного, вимірною розуміння демографічного профілю, структури та тенденцій на території Івано-Франківської ТГ.

Цей документ сформовано на основі відкритих та запитуваних даних наступного переліку установ та організацій:

- Державна служба статистики України
- Головне управління статистики в Івано-Франківській області
- Державна фіскальна служба в Івано-Франківській області;
- Фінансове управління виконавчого комітету Івано-Франківської міської ради;
- Управління інтеграції громад виконавчого комітету Івано-Франківської міської ТГ
- Державний центр зайнятості
- Івано-Франківський обласний центр зайнятості
- Підсумки соціологічних досліджень, стратегії, соціально-економічні та інвестиційні паспорти та ін.

Ключові висновки: п'ять коротких тез про те, що стало відомо завдяки нашому дослідженню

Висновок 1. Аналіз доступних даних дає підстави стверджувати, що **період природного приросту населення в Івано-Франківську і населених пунктах, що увійшли до ТГ, завершився або на деякий час припинився.** Так, за підсумками 2020 р. зафіксовано **природне скорочення населення на 574 особи.**

Висновок 2. Населення громади продовжує зростати за рахунок тих, хто перебирається на постійне мешкання до Івано-Франківська. У 2020 р. таких було 1661 особа. У підсумку це дало змогу перекрити природне скорочення і дало позитивне сальдо приросту у 1087 осіб.

Висновок 3. Використання математичної моделі говорить про ймовірність того, що до 2030 р. населення ТГ може досягнути кількості 315 000 осіб.

Висновок 4. 29 років - середній вік породіль у межах Івано-Франківської області, а звичайне переважання кількості жінок над кількістю чоловіків у сільських населених пунктах відбувається значно пізніше (35 років), ніж у місті (з 25 років).

Коментар висновку 1. На наше переконання, основними причинами зростання смертності, навіть у період пандемії Covid-2019, залишаються не стільки вірусні інфекції, скільки серцево-судинні та онкологічні захворювання.

Коментар висновку 2. На нашу думку, зростання чисельності громади відбувається за рахунок тих, хто перебирається на постійне мешкання до Івано-Франківська, переважно з інших районів Івано-Франківської області, що виступають донорами соціально активного, переважно молодого населення обласного центру Прикарпаття.

Коментар висновку 3. Для підвищення реалістичності прогнозу чисельності населення потрібно врахувати значно більше факторів та мати більше інформації про функціонування міста. На даний час ми маємо тільки спостереження за чисельністю населення. І якщо будуть збережені тенденції розвитку міста, які були протягом 2008 - 2020 років, цей оптимістичний прогноз має шанси збутися. Застосування математичної моделі дозволяє припускати, що за інших рівних умов станом на початок 2030 року слід очікувати, що чисельність населення м. Івано-Франківськ коливатиметься в межах 315 - 320 тисяч осіб.

Коментар висновку 4. Прикметно, що згаданий вік відповідає загальноєвропейським тенденціям: пріоритет кар'єри перед створенням родини, усвідомлений підхід до народження дитини, коли для цього є певний рівень соціальної і психологічної зрілості та достатній

рівень добробуту й безпеки.

Переважає чисельність жінок серед міського населення, на нашу думку, зумовлене міграційними чинниками. Ми припускаємо, що саме жінки частіше перебираються до міста, тоді як чоловіки надають перевагу краще оплачуваному працевлаштуванню за кордоном.

Висновок 5. Структура пропозиції робочої сили не відповідає наявній структурі попиту, що є однією із ключових перешкод для ведення бізнесу: результат аналізу Індексу конкурентоспроможності міст України 2019/2020

Зокрема, у рамках виміру 1 «Людські ресурси» індикатора 9. Ресурси для розвитку:

- 8,3% респондентів оцінюють якість місцевої робочої сили на «відмінно» та «добре» (серед усіх опитаних – 7,6%);

- лише 14,2% опитаних дають позитивні оцінки професійно-технічній освіті працівників на місцевому ринку праці, що є другим найвищим показником серед досліджених міст (10% серед усіх опитаних).

- 56,2% респондентів вважають, що недостатня підготовка працівників є серйозною перешкодою для ведення бізнесу (60,7% серед усіх опитаних). Це один із найнижчих показників серед міст у дослідженні;

- 71,3% опитаних бізнесів Івано-Франківська відчувають проблему браку робочої сили, що лише трохи більше ніж на 1 в. п. перевищує результат серед усіх опитаних – 70%.

Коментар висновку 5. Загалом, в місті прослідковується невтішна ситуація зі становищем на ринку праці. Роботодавці не задоволені якістю та кількістю робочої сили, що є однією із ключових перешкод для ведення та розвитку бізнесу. Дана інформація є надзвичайно важливою в контексті стратегування, оскільки створює виклики для місцевої влади в контексті створення такого освітнього середовища, яке б відповідало очікуванням роботодавців.

Розділ 1. Демографічні виміри

Методика збору і обробки даних з демографії

Основним постачальником даних для аналізу демографічних показників Івано-Франківської МТГ у цьому дослідженні залишалася Державна служба статистики України. Її база даних містить значну кількість різноманітної демографічної інформації стосовно регіонів (областей) України. Головне управління статистики в Івано-Франківській області збирає інформацію щодо населення населених пунктів області. На час підготовки цього документу був доступний лише статистичний бюлетень “Чисельність населення територіальних громад Івано-Франківської області на 1 січня 2021 року”. Він містить оціночну інформацію про чисельність населення населених пунктів області. Крім того, тут фігурує помісячна інформація про чисельність населення м. Івано-Франківська, починаючи з 2008 року.

Для обробки статистичної інформації були використано такі методи:

- класифікація регіонів України за демографічними показниками одержана методами кластерного аналізу;
- оцінювання демографічних показників Івано-Франківської МТГ здійснено шляхом проектування відповідних показників населення Івано-Франківської області на чисельність населення ОТГ;
- прогноз чисельності населення м. Івано-Франківськ здійснено на основі аналізу часового ряду помісячної інформації про чисельність населення міста.

*Найпершим викликом, з яким зіштовхнулася наша група дослідників була тотальна **несистемність наявних статистик** в розрізі новоутвореної МТГ. Зміна адміністративно-територіального устрою, що відбувається в контексті децентралізації громад і територій, перекреслила існуючі дотепер можливості послуговуватися накопиченими масивами даних в динаміці задля опису, виявлення тенденцій та прогнозування. “Перепрошивання” структури адміністративно-територіального устрою відбулося, тоді як структура органів статистики залишилася подекуди незмінною, та розгубленою в інституційному та організаційному сенсах, як організація, що донедавна забезпечувала один із найсистемніших процесів збору та каталогізації даних в країні.*

*Намагаючись знайти відповіді на поставлені перед нашою командою запитання, ми здійснили кілька спроб створення картини даних у розрізі неутвореної МТГ, принаймні відносно тих параметрів, що видалися базовими в сенсі розуміння демографії громади. Однак, беручи до уваги вагомість питання та потребу **забезпечення “статистичної пам’яті”** новостворених громад, на наше переконання, окремі принципи індикатори мають бути системно конвертовані із формату старого устрою у новий, задля того, щоб зберегти **тяглість, тривалість “пам’яті територій”**. Так, це кропітка, непроста праця, що потребуватиме хисту математичного моделювання та роботи зі статистиками на рівні кожного окремо взятого населеного пункту, що увійшов до*

складу тієї чи іншої територіальної громади, втім, ця праця буде виправданою як з пізнавальної, так і з прагматичної точки зору.

У подальших розділах ми звернемо увагу на показники, які вже конвертували зі статистик минулого адміністративно-територіального устрою, чи рекомендуємо конвертувати з огляду вагомості розуміння оптики індикаторів територій на прикладі Івано-Франківської МТГ.

Класифікація регіонів України за демографічними характеристиками

Вирішуючи завдання поділу регіонів країни на групи за критеріями параметрів демографії, ми дійшли висновку про доцільність застосування кластерного аналізу, а саме його ієрархічної деревовидної техніки. Суть методу полягає в тому, що в одну групу (кластер) об'єднуються об'єкти (в нашому випадку регіони) чи кластери, утворені на попередньому щаблі, які є найближчими за розглянутими характеристиками. В цьому дослідженні ми оперуємо таким математичним поняттям як "багатовимірний простір". Використовуємо звичайну евклідову відстань між точками (об'єктами). Це дає змогу знаходити місце будь-якого об'єкта не лише у звичних нам географічних, а, отже, тривимірних координатах, але й на перетині багатьох інших обчислювальних величин, які є суттєвими для висновків щодо контексту, в якому розвивається громада.

Розмірність простору визначається кількістю характеристик, які використовуються для опису об'єктів. В першому випадку маємо 34 характеристики статево-вікової структури населення. В другому випадку маємо 90 характеристик народжуваності та смертності в сільській і міській місцевості регіонів. До основних демографічних характеристик зазвичай відносять (зокрема, за категорією населеного пункту проживання): кількість населення, статево-вікову структуру населення.

На основі 34 характеристик статево-вікової структури населення ми сформували кластери регіонів України близьких за їх основними демографічними характеристиками (*Діаграма 1*).

Розпочинаючи аналіз демографічного профілю Івано-Франківської громади, ми вирішили, передусім, поглянути на контекст ширше і зрозуміти, а де є Івано-Франківська область у всеукраїнському ракурсі, у порівнянні з іншими областями на карті країни за демографічними характеристиками. Відтак, проведена кластеризація дозволяє стверджувати, що за показниками демографії найближчою до Івано-Франківщини є Рівненська область.

У наступних дослідженнях ми продовжуватимемо з'ясувати причини схожості та відмінності між Івано-Франківщиною та іншими областями, в тому числі й у сфері економіки, та зрозуміти причини виявленої, на даному рівні аналізу, подібності.



Діаграма 1. Кластеризація регіонів України за основними демографічними характеристиками

Методика дозволяє виділити чотири групи регіонів (виділені рамками). Отже, можемо стверджувати, що “сусідами” Івано-Франківської області є не лише географічно суміжна з нею Закарпатська, але, наприклад, - відносно територіально віддалена Рівненська область.

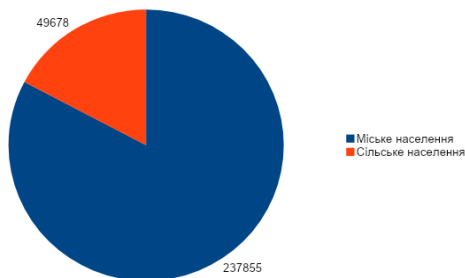
Децю іншою є класифікація регіонів України за показниками природного руху населення (народжуваність та смертність). Далі (**Діаграма 2**), виділяємо чотири групи регіонів. Івано-Франківська область входить до найпоширенішої групи і “сусідами” за демографічними характеристиками тут вже є не тільки Рівненська, але й Волинська області.



Діаграма 2. Кластеризація регіонів України за характеристиками природного руху населення

Класифікація населення громади за місцем проживання

Зібрані дані засвідчують, що Івано-Франківська міська територіальна громада є досить урбанізованим утворенням - 80% всього населення проживає саме у місті (**Діаграма 3**). Відтак, основне дослідницьке питання, що впливає з цих даних: якими є межі насичення міста і перспективи перетворення громади у міську агломерацію



Діаграма 3. Розподіл населення МТГ за місцем проживання (у 2020 році)

*Факт проживання більш як двох третин мешканців на території Івано-Франківської міської ради проковує замислитися над питанням про те, а який **потенціал зростання чисельності населення має місто**, які його ліміти з урахуванням наміру (згідно гіпотез стратегування) рухати траєкторію міста в сторону зростання чисельності населення.*

- За яких умов зростання чисельності населення може перетворитися з переваги в ризик?

- Який потенціал інфраструктури для забезпечення зростання чисельності вже має місто, чи повинно мати в майбутньому?

- Чи завжди цей процес має шанси стати керованим, чи, можливо, існує ймовірність надмірного і неконтрольованого перевищення навантаження на існуючу інфраструктуру та, як наслідок, погіршення якості життя в місті?

*Це лише неповний перелік запитань, що проковує неодмінно замислитися над даною цифрою, адже вона може нести водночас як суттєві переваги, так і загрози для розвитку МТГ. На нашу думку, **моніторинг чисельності населення на територіальній основі** повинен відбуватися з урахуванням ландшафту природних зон, екосистем міста (як то мікрорайони чи житлові масиви, з одного боку; з іншого, важливим видається **врахування маршрутів та повсякденних практик містян** в сенсі користування транспортом, освітньою, дозвіллевою інфраструктурою тощо задля моніторингу коефіцієнтів навантаження, своєчасного попередження ризиків і реагування на ризики надмірного зосередження мешканців в тих чи інших локаціях*

обласного центру Прикарпаття. Для глибшого розуміння поведінкових практик, територіального ландшафту міста, на наше переконання, потрібні **додаткові дослідницькі заходи** із застосуванням етнографічного підходу та вивчення територій природного поділу міста на мікрорайони з урахуванням вищеперелічених та інших показників на основі синтетичної, якісно-кількісної методології.

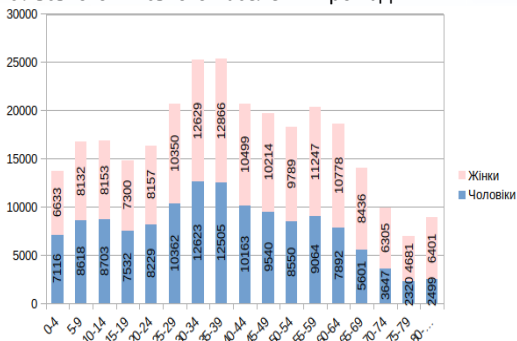
Моніторинг чисельності та якості населення пропонуємо включити до переліку індикаторів Стратегії.

Також, на нашу думку, важливо врахувати той факт, що в орбіті міста є “природні супутники тяжіння”, як то м. Богородчани та околиці, м. Тисмениця та прилеглі території, які можуть становити можливості для розвантаження інфраструктури міста, передбачаючи кращі умови для розвитку обох територій в синергії та взаємопосиленні.

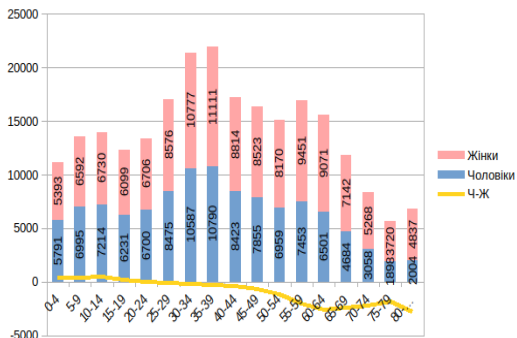
Довготермінове планування додаткових можливостей комфортного проживання містян поза межами нинішньої території Івано-Франківської міської ради, на наш погляд, може сприяти уникненню ризиків надмірного навантаження на інфраструктуру та становити передумову збалансованого, сталого партнерства та взаємовигідної співпраці. Втім, дані твердження потребують додаткової емпіричної перевірки, проведення досліджень поза межами ТГ з метою вивчення стану готовності тамтешніх мешканців та лідерів думок до подібного кроку зі сторони Івано-Франківської МТГ.

Статеві-вікова структура населення

Наступні діаграми демонструють розподіл населення Івано-Франківської МТГ за статтю та віковими категоріями. **Діаграма 4** стосується всієї МТГ загалом, а інші дві (**Діаграми 5 та 6**) стосуються міського та сільського населення окремо. На наступних діаграмах зображені лінії, що показують доволі цікаву різницю кількості чоловіків і жінок у кожній віковій категорії для сільського і міського населення громади.



Діаграма 4. Статеві-вікова структура населення Івано-Франківської міської територіальної громади, 2020 р.



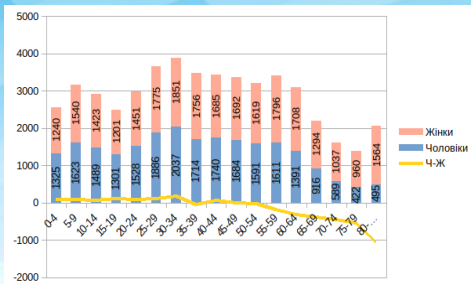
Діаграма 5. Статеві-вікова структура населення м. Івано-Франківськ, 2020 р.

Останні дві діаграми (№ 5 та 6) розкривають цікавий висновок про те, що звичайне переважання кількості жінок над кількістю чоловіків у сільських населених пунктах відбувається значно пізніше (починаючи приблизно з 35 років), ніж у місті (з 25 років).

З даного факту випливає низка припущень про те, що, можливо, існують причини, які пояснюють, чому в сільській місцевості тривалість життя чоловіків вища. Або чому в статеві-віковій структурі міграційного приросту населення обласного центру Прикарпаття переважають жінки. Ми не знаємо напевне відповідей на окреслені вище припущення, втім, їх варто перевірити в наступних дослідженнях.

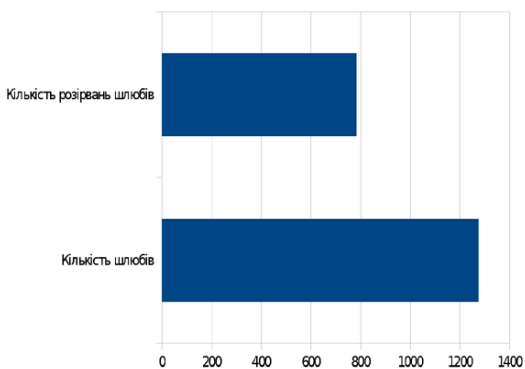
На нашу думку, особливо цікавим виглядає припущення про те, що саме жінки радше тяжіють до зміни місця проживання з сільської місцевості області до міста. Якщо дане припущення вдасться перевірити кількісним, репрезентативним дослідженням, то наступний щабель аналізу полягатиме у вивченні якісних характеристик даної групи, поясненні причин зміни місця проживання, виясненні мотивації та соціального профілю даної підгрупи задля ефективного управління розвитком.

Ми припускаємо, що чоловіки сільської місцевості переважно обирають трудову міграцію поза межами країни, тоді як молоді жінки тяжіють до міста, шукаючи кращих можливостей працевлаштування та купівлі майбутнього житла, втім дане твердження є черговим здогадом, припущенням, що потребує еміричної перевірки.



Діаграма 6. Статеві-вікова структура населення сільських населених пунктів Івано-Франківської міської територіальної громади (у 2020 році)

Тенденції щодо утворення сімей

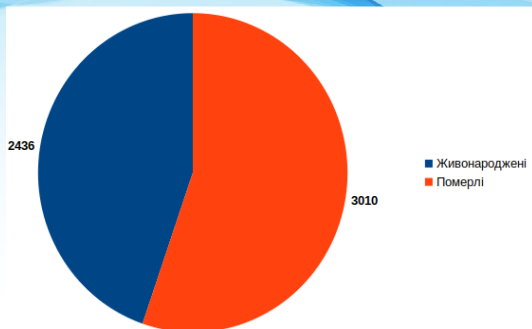


Діаграма 7. Шлюбність населення (2020 р.)

Природний приріст населення громади Загальний стан

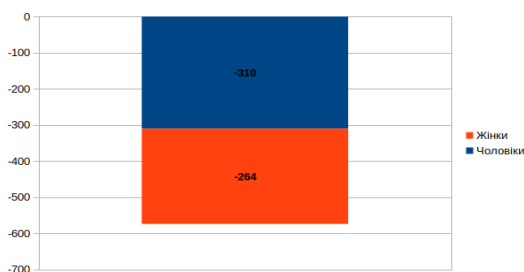
Інформація про природний приріст населення чи його скорочення формується на основі інформації про кількість народжених та кількість померлих осіб протягом певного періоду, зазвичай одного року.

Наведені дані дають змогу уточнити інформацію щодо природного руху населення у місті і прилеглих селах відповідно до адміністративно-територіального устрою, який діяв до набрання чинності постановою Верховної Ради України від 17 липня 2021 року № 807-ІХ "Про утворення та ліквідацію районів".



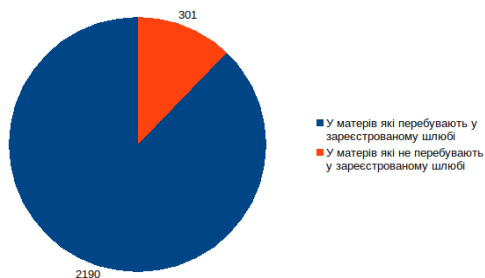
Діаграма 8. Кількість живонароджених та померлих, 2020 рік

Діаграма нижче змушує констатувати факт, що за 2020 рік відбувся природний спад населення на 574 особи.



Діаграма 9. Природний приріст населення за статтю, 2020 р.

Характеристики народжуваності, середній вік породіль та коефіцієнт фертильності

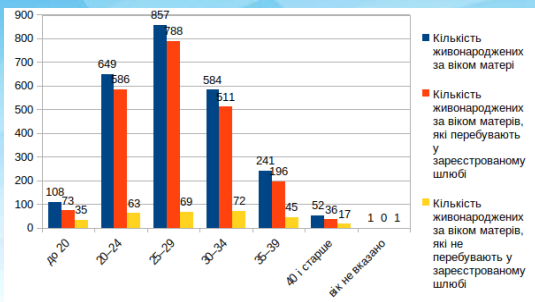


Діаграма 10. Народження дітей жінками громади відносно їх сімейного стану, 2020 р.

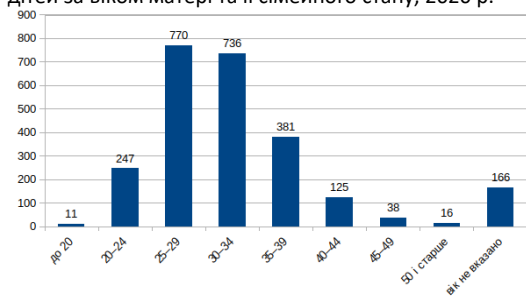
Середній вік породіль. Середній вік матері при народженні дитини в Івано-Франківській області у 2020 році становив 28 років, коливаючись від 29 років для мешканок міст до 27 років для мешканок сільської місцевості.

Коефіцієнт фертильності (кількості новонароджених на 1000 жінок) станом на 2020 у міській місцевості в Івано-Франківській області склав 7,9 осіб.

Порівняно з 2013 р. цей показник скоротився на 3 одиниці.



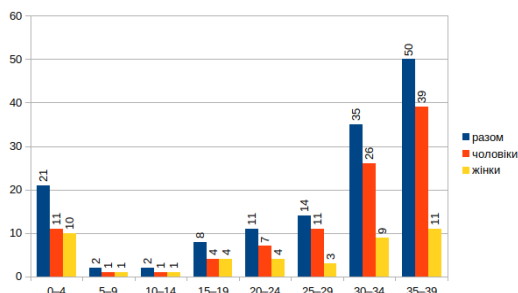
Діаграма 11. Розподіл живонароджених дітей за віком матері та її сімейного стану, 2020 р.



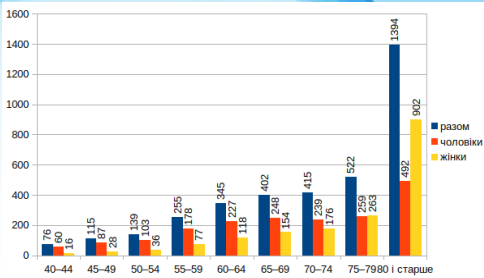
Діаграма 12. Розподіл живонароджених дітей за віком батька, 2020 р.

Таким чином найпоширенішим віковим діапазоном і для жінок, і для чоловіків залишається період 25 - 29 років.

Характеристики смертності

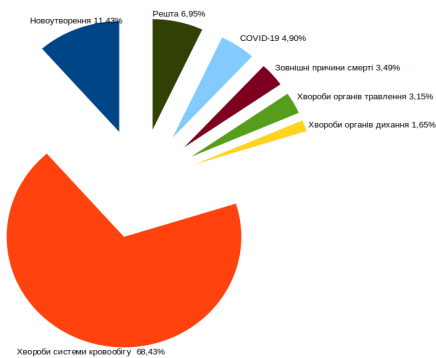


Діаграма 13(а). Статеві-вікова структура померлих жителів громади (у віці до 40 років, 2020 р.)



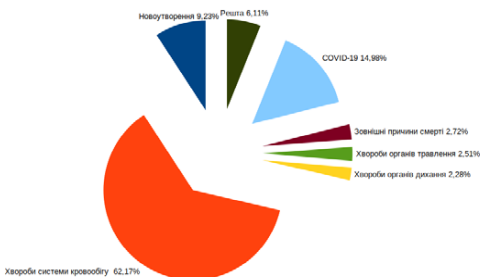
Діаграма 13(б). Статеві-вікова структура померлих жителів громади (у віці після 40 років, 2020 р.)

Важливим є розуміння причин смерті жителів певної території. Наступні діаграми демонструють розподіл причин смерті жителів Івано-Франківської області у 2020 році та перших чотирьох місяцях 2021 року.



Хвороби системи кровообігу 64,43%

Діаграма 14. Розподіл кількості смертей серед населення Івано-Франківської області за причинами смерті, 2020 р.



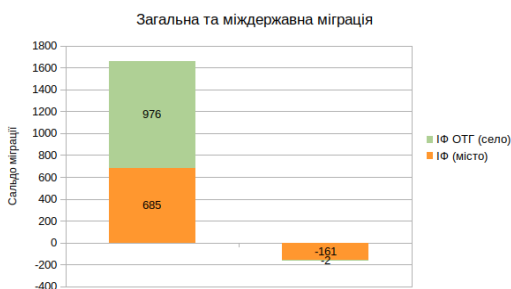
Хвороби системи кровообігу 62,17%

Діаграма 15. Розподіл кількості смертей серед жителів Івано-Франківської області за причинами смерті (у 2021 р.)

Ми не можемо стверджувати, що такий розподіл буде справджуватись для Івано-Франківської МТГ, але враховуючи значну частку цієї МТГ в області, можемо зробити певні висновки про такий розподіл для Івано-Франківської МТГ.

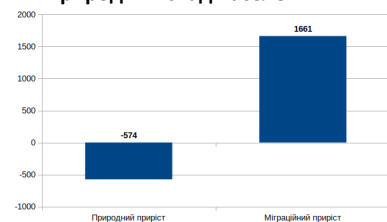
Міграційний приріст населення

Діаграма 16 розкриває сальдо міграції (кількість прибулих мінус кількість вибулих) у 2020 році в Івано-Франківській МТГ. Перший стовпчик представляє міграцію загалом, а другий - міждержавну. В кожному випадку маємо міграцію міських і сільських жителів окремо.



Діаграма 16. Сальдо міграції (у 2020 р.)

З огляду наведених даних можна зробити висновок, що у 2020 р. сальдо загальної міграції становило 1661 особа, що **на 1087 осіб більше, ніж природний спад населення.**



Діаграма 17. Природний та міграційний приріст, 2020 р.

Потенціал природного і міграційного приросту населення

Нижче представлено результати прогнозування чисельності населення м. Івано-Франківська (разом із сільськими населеними пунктами, які підпорядковувались міській раді до впровадження адмінреформи) засобами статистичних методів аналізу, так званих, часових рядів. Часовим рядом є значення певної величини (в нашому випадку чисельність населення), виміряні в задані моменти часу. Ми маємо чисельність населення м. Івано-Франківськ кожного місяця протягом 2008-2020 років. Аналіз

*Міграційні тенденції та мобільність, на наше переконання, потребують додаткових досліджень, беручи до уваги той факт, що зростання чисельності населення міста покладається в основу розробку Стратегії. Відтак, ми рекомендуємо **включити моніторинг міграцій та переміщень до переліку індикаторів Стратегії** для системного відстежування та додаткових дослідницьких заходів.*

Особливо важливим для розробки стратегії розвитку території громади є прогноз чисельності населення на більш-менш тривалий період. Інститут демографії та соціальних досліджень імені М. В. Птухи НАН України розробляв такий прогноз як для України в цілому, так і для регіонів (областей). Останній прогноз такого типу був зроблений у 2014 році. На

часового ряду полягає у виділенні його тренду, сезонних коливань та дослідженні випадкових змін. Аналіз цих складових дозволяє оцінити точність прогнозу на майбутні періоди часу.

Діаграма 18 представляє результати такого прогнозування, відображаючи чисельність населення за кожен місяць протягом 2008-2020 років та прогноз цієї чисельності на період до 2030 року. Чорна лінія відображає сам прогноз, а червоні - його точність з 95% надійністю. Такий прогноз є оптимістичним (можливо, і занадто). Для підвищення його реалістичності потрібно врахувати значно більше факторів та мати більше інформації про функціонування міста. На даний час ми маємо тільки спостереження за чисельністю населення. І якщо будуть збережені тенденції розвитку міста, які були протягом 2008-2020 років, цей оптимістичний прогноз має реальні шанси збутися.



Діаграма 18. Зміни кількості населення м. Івано-Франківськ протягом 2008 - 2020 років та прогноз до 2030 р.

жаль, інформації для розробки прогнозу чисельності населення окремих територіальних громад за методикою Інституту демографії є абсолютно недостатньо.

Таким чином, за сприятливих обставин (описаних вище) станом на початок 2030 року слід очікувати, що чисельність населення м. Івано-Франківськ досягне 315-320 тисяч осіб.

Розділ 2. Соціально-економічні виміри

Попередні зауваження

Другий розділ цієї аналітичної довідки є спробою переосмислення розглянутих вище демографічних характеристик населення Івано-Франківської МТГ крізь призму економічних параметрів, які, на нашу думку, сигналізують точки можливостей економічного розвитку чи потенційних перешкод економічного зростання, а саме:

- динаміки реєстрації суб'єктів господарювання;
- динаміки податкових надходжень (єдиний податок, ПДФО, податок за землею);
- сукупний сімейний щомісячний дохід та структура витрат;
- рівень безробіття;
- коефіцієнт залежності осіб на соціальному забезпеченні до економічно активного населення.

Цей документ сформовано на основі відкритих та запитуваних даних наступного переліку установ та організацій:

- ✓ Головне управління Державної фіскальної служби в Івано-Франківській області;
- ✓ Головне управління статистики в Івано-Франківській області;
- ✓ Державний центр зайнятості;
- ✓ “Дослідження соціального клімату в громаді” (проект реалізовано дослідницькою агенцією “Gamma” у співпраці з платформою “Тепле місто”).
- ✓ Івано-Франківський обласний центр зайнятості;
- ✓ Управління інтеграції громад виконавчого комітету Івано-Франківської міської ради;
- ✓ Фінансове управління виконавчого комітету Івано-Франківської міської ради.

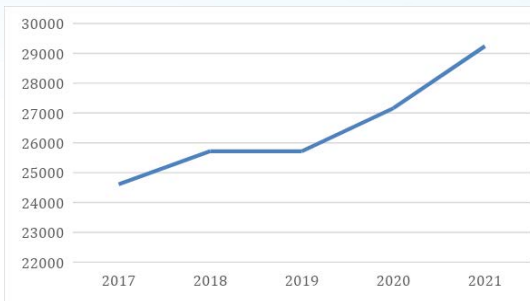
З огляду на ресурсні можливості виконання цього звіту, констатуємо, що більшість досяжних в наявних умовах показників стосуватимуться території Івано-Франківської міської ради, тоді як структурування показників економічної діяльності в розрізі саме новоутвореної МТГ є актуальним і затребуваним завданням часу та майбутніх заходів, в тому числі й дослідницьких. Переконані, задля ефективного управління громадою в розрізі економічного блоку необхідно збирати, аналізувати та моніторити наступні дані: кількість суб'єктів господарювання в розрізі Івано-Франківської міської ради та сіл, що нещодавно увійшли до складу громади; кількість жінок, що зареєстрували підприємницьку діяльність на території; комплексний, дворівневий соціально-демографічний профіль суб'єктів підприємницької діяльності на території Івано-Франківської громади.

На кількісному рівні - через створення окремої спеціалізованої електронної анкети за розділами: демографія (вік, стать, освіта, місце постійного проживання тощо); мотивація (причини, що спонукали до підприємницької діяльності, фактори та перешкоди успіху тощо); управлінські рішення (очікування від влади, потреби, запитувана допомога тощо).

На якісному рівні - фокус-групові дискусії із підприємцями задля розуміння психологічного налаштування, мотивацій, очікувань тощо.

Динаміка реєстрації суб'єктів господарювання

Упродовж останніх п'яти років на території м. Івано-Франківськ зберігалася позитивна динаміка чисельності кількості суб'єктів підприємницької діяльності (**Діаграма 19**).



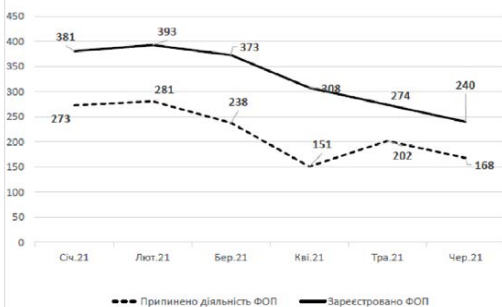
Діаграма 19. Динаміка кількості суб'єктів підприємницької діяльності м. Івано-Франківськ (станом на кінець грудня: 2017, 2018, 2019, 2020 та перше півріччя 2021)

Івано-Франківська територіальна громада по праву є центром соціально-економічного розвитку Прикарпаття, оскільки тут зосереджений основний фінансовий, виробничий, промисловий, науковий та кадровий потенціали. Також до факторів, що сприяють ефективному розвитку Івано-Франківської міської територіальної громади, відносять вигідне географічне розташування, яке відкриває широкі можливості для розвитку міжрегіональних зв'язків і транскордонного співробітництва. Останніми роками м. Івано-Франківськ активно розвивається, створюються умови для комфортного проживання та здійснення підприємницької діяльності.

*Однак, питання, яке залишається без відповіді – «**Що ми знаємо про осіб, які ініціюють, чи вже здійснюють свою підприємницьку діяльність?**». Якого віку, статі ці люди, де народилися, якою освітою володіють, чому вирішили розпочати свою підприємницьку діяльність? Відповіді на ці та інші запитання, що розкривають соціально-демографічний профіль суб'єкта підприємницької діяльності Івано-Франківської МТГ повинна бути предметом постійного моніторингу задля ухвалення ефективних управлінських рішень. Група економічно активних мешканців Івано-Франківської МТГ є принципово вагомою в контексті стратегування розвитку територій Івано-Франківської МТГ, а про те, окрім кількісних показників, на жаль, ми мало що можемо сказати про неї. Заповнення цієї прогалини є важким і пріоритетним завданням, адже саме від їх діяльності значною мірою залежить економічний добробут.*

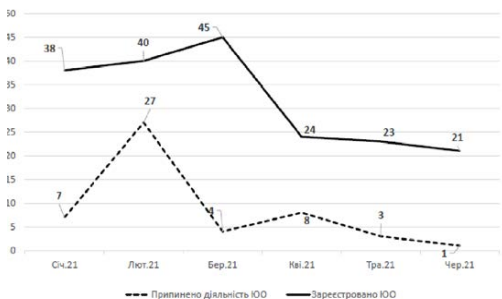
Діяльність ФОПів та юридичних осіб

За інформацією Державної фіскальної служби в Івано-Франківській області станом на 01.07.2021 р. динаміка припинення та реєстрації підприємницької діяльності суб'єктами господарювання виглядала наступним чином (**Діаграма 20 та 21**). В обох підгрупах кількість зареєстрованих суб'єктів господарювання перевищувала кількість суб'єктів господарювання, які припинили свою діяльність, що засвідчує загалом позитивну динаміку на території Івано-Франківської міської ради.



Діаграма 20. Динаміка припинення та реєстрації діяльності ФОП

(м. Івано-Франківськ, перше півріччя 2021 р.)

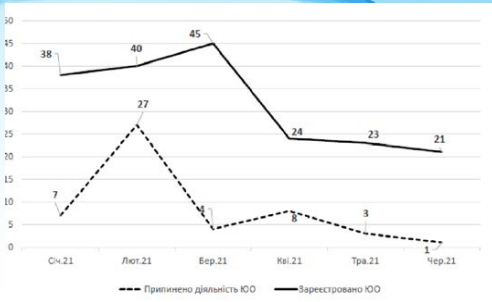


Діаграма 21. Динаміка припинення та реєстрації діяльності юридичних осіб

(м. Івано-Франківськ, перше півріччя 2021 р.)

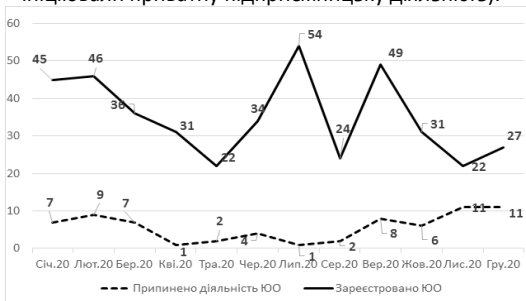
Динаміка активності суб'єктів підприємницької діяльності на території м. Івано-Франківськ (2018 - по теперішній час) розкриває певні тенденції, які потребують пояснень та додаткових досліджень. Так, у минулому, 2020 році простежувалися коливання чисельності ФОПів, що ініціювали чи припиняли підприємницьку діяльність (**Діаграма 22**).

Ми не володіємо докладною інформацією про те, які саме верстви населення громади проявляють ініціативність, реєструючись ФОП. Хто вони за демографією, які у них цінності, життєві очікування чи мотиваційні пріоритети. Саме цю інформацію належить вияснити в процесі подальших досліджень, адже розуміння саме цієї частини верстви населення є важливим інформаційним компонентом стратегії. Ми припускаємо, що цю ініціативу проявляють саме новоприбулі мешканці громади, що нещодавно прийняли рішення про тривале проживання в обласному центрі Прикарпаття.



Діаграма 22. Динаміка припинення та реєстрації діяльності ФОП (м. Івано-Франківськ, 2020 р.)

Так, за підсумками 2020 року, на території Івано-Франківської міської ради, чисельність ФОПів зросла на 448 осіб. За підсумками позаминулого, 2019 року, частка зростання в даній групі була аналогічною (494 особи ініціювали приватну підприємницьку діяльність).



Діаграма 23. Динаміка припинення та реєстрації діяльності юридичних (м. Івано-Франківськ, 2020 р.)

За підсумками 2020 року на території Івано-Франківської міської ради чисельність юридичних осіб також зросла (на 352 суб'єкти підприємницького господарювання). За підсумками позаминулого, 2019 року, частка зростання в даній групі була дещо вищою (446 юридичних осіб).

Суми податкових надходжень

Позитивна тенденція щодо збільшення кількості суб'єктів підприємницької діяльності та розширення бази оподаткування, сприяла збільшенню власних доходів до бюджету територіальної громади. Зокрема, це вплинуло на

Аналогічно, як у випадку з ФОПами, ми не володіємо достатньою інформацією про те, хто ініціює дані реєстрації, якою є мотиваційна структура прийняття рішення тощо. Аналогічно, ми не багато знаємо й про господарсько-економічну діяльність цих організацій, їхнє оцінювання середовища, умов ведення бізнесу тощо.

Вияснення цих аспектів, як уже зазначалося, повинно становити основу наступних досліджень.

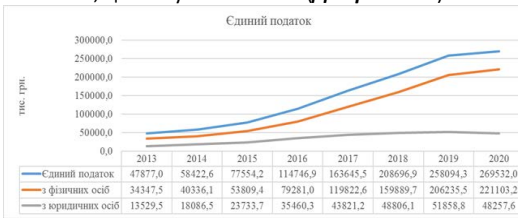
Моніторинг податкових надходжень пропонуємо включити до переліку індикаторів моніторингу виконання Стратегії.

збільшення податкових надходжень, а саме: ПДФО, єдиного податку та плати за землю.

Динаміка сплати єдиного податку

Що стосується надходження єдиного податку, які сплачують юридичні та фізичні особи-підприємці, зареєстровані на території, то відслідковується позитивна динаміка протягом 2013-2020 років щодо збільшення цього податку до бюджету громади. А саме, сума даного податку збільшилася на 221655 тис. грн. (**темпи приросту: в 5,6 рази**).

Це говорить про те, що малий і середній бізнес успішно розвивається на території міста, і, особливо, це стосується ФОПів (**Діаграма 24**).



Діаграма 24. Динаміка сплати єдиного податку до бюджету м. Івано-Франківськ (2013 – 2020 р.р.)

Динаміка сплати ПДФО

На даному графіку (**Діаграма 25**) проілюстровано динаміку надходжень основного бюджетоутворюючого податку власних надходжень, а саме - податок на доходи фізичних осіб (ПДФО). Протягом 2013-2020 років сума даного податку збільшилася в **3,9 рази** (904011,5 тис. грн.).



Діаграма 25. Динаміка ПДФО до бюджету м. Івано-Франківськ (2013 - 2020 рр.)

Основними факторами які сприяли збільшенню ПДФО є щорічне збільшення

Однак, питання про те, що ми знаємо про цей бізнес у якісних показниках залишається наразі відкритим. Потребує додаткового ґрунтовного дослідження мотиваційних чинників детінізації ринку праці.

мінімальної заробітної плати, ріст середньої заробітної плати в громаді, наявність великої кількості платоспроможних споживачів товарів та послуг, а також висока концентрація суб'єктів підприємницької діяльності (у **Таблиці 1** відображено найбільших платників ПДФО у 2020 році).

	тис.грн.
"ВО "КАРПАТИ"	82 228,2
ТОВ"ПРИКАПАТЕНЕРГОТРЕЙД"	60 187,6
АТ "Прикарпаттяобленерго"	48 337,6
ТОВ "Європа транс агро"	29 918,5
"ІВАНО-ФРАНКІВСЬКАГАЗ"	19 999,2
ТДВ "Івано-Франківський хлібокомбінат"	14 214,2
ТЗОВ "Елетролюкс Україна"	10 991,2
ТОВ "Електросвіт"	5 390,7
"ІВАНО-ФР.ЛОКОМОТИВОРЕМОНТНИЙ"	5 080,5
ТЗОВ "ПАС УКРАЇНА"	4 816,8
ТЗОВ "Імперово Фудз"	4 602,9
"ІВАНО-ФРАНКІВСЬКАЛІЗОБЕТОН"	4 340,1
"ЛІГОС"	4 053,4

Таблиця 1. Найбільші платники суб'єкти підприємницької діяльності ПДФО (2020 р.)

Динаміка сплаченого податку на землю

Плата за землю є варіантом податку на майно, при якому оподатковується лише вартість землі. Основною перевагою оподаткування землі перед оподаткуванням нерухомого майна, відмінного від земельної ділянки, є стимулювання власників земельних ділянок до їх ефективного використання. З діаграми видно збільшення надходжень плати за землю до бюджету громади протягом 2013-2020 років на 54954,2 тис. грн., тобто впродовж 2013 - 2020 рр., відбулося **зростання обсягів податку на землю в 2,3 рази**. Особливо збільшення надходжень відбуваються за рахунок юридичних осіб.



Діаграма 26. Динаміка сплати плати за землю до бюджету м. Івано-Франківськ (2013 – 2020 рр.)

Сукупний сімейний щомісячний дохід та структура витрат

Розуміння сукупного сімейного щомісячного доходу та структури витрат домогосподарств є вагомим показником розуміння стану соціально-економічного благополуччя громади. Однак, даний показник можливо достовірно оцінити тільки за умови повного чи часткового перепису населення. В обставинах низького рівня статистичного забезпечення інформацією, що склався з причини тривалої відсутності перепису населення в країні, ми все ж зробили певні спроби, нехай приблизно, сказати кілька слів стосовно цієї проблематики на основі наявних даних з огляду її принципової, знакової, ваги. Так, найперше ми звернулися до результатів статистичної оцінки стану домогосподарств області, що проводилася донедавна (**Діаграма 27**).



Діаграма 27. Динаміка доходів і витрат домогосподарств Івано-Франківської області (за даними органів статистики: 2013 – 2020 рр.)

На графіку представлено динаміку сукупних доходів та витрат одного домогосподарства Івано-Франківської області протягом 2013-2020 років. З даного графіка можна зробити висновок про позитивну тенденцію збільшення як сукупних доходів, так і витрат одного домогосподарства області в кілька разів.

За даними вибіркового обстеження умов домогосподарств Івано-Франківської області, яке проводило Головне управління статистики в Івано-Франківській області, можемо дійти загального розуміння стосовно структури доходів та витрат домогосподарств (**Діаграма 28**).

Прикметно, що серед регіонів України Івано-Франківщина посідала 3-тє місце за розміром середньомісячних сукупних ресурсів та витрат. Більше половини обсягу структури витрат (57,4 %) посідають продовольчі товари та харчування, близько третини (27,2 %) – витрати на

Наведені дані є підставою для подальших розмірковувань, однак, на жаль, ми мало що можемо сказати про структуру доходів та витрат Івано-Франківської МТГ.

Оцінювання сукупних сімейних доходів та витрат домогосподарств в умовах перехідного етапу реформування Держстату є клопітким дослідницьким завданням, поряд з тим, затребуваним і необхідним (для розуміння параметрів стратегування) показником, що має становити основу низки подальших розрахунків та управлінських рішень. Однак, в умовах тимчасової відсутності подібних даних, наразі вважаємо доречним цитування нещодавно проведеного соціологічного дослідження, репрезентативного для дорослого населення новоутвореної МТГ.

Цей розділ, потребує додаткових досліджень щодо визначення показників в новоутвореній Івано-Франківській МТГ, а також факторів, які впливають на формування сукупних доходів та витрат домогосподарств.

непродовольчі товари. На послуги прикарпатці витрачають близько десятої частини бюджету, а саме 11,3 %.

Загалом, за оцінкою, середньомісячні ресурси одного домогосподарства області становлять 13 982 грн.

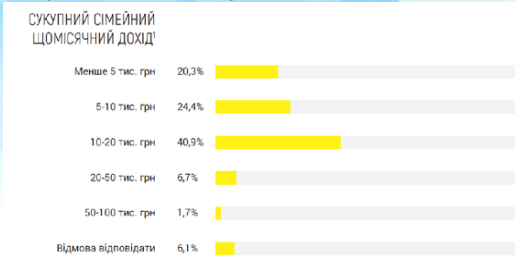


Діаграма 28. Доходи і витрати домогосподарств Івано-Франківської області у 2020 р.
(за оцінкою, Головне управління статистики в Івано-Франківській області)

На жаль, ми практично не володіємо статистичною інформацією в розрізі структури доходів та витрат домогосподарств Івано-Франківської МТГ. З доволі значною похибкою та мірою умовності світло на цю площину проливає нещодавно проведене дослідження агенції «Fama» («Дослідження соціального клімату в громаді»). Однак, обсяг опитаних респондентів та інші методологічні лімітації цього дослідження також не дозволяють описати сукупний сімейний дохід з достатньою мірою точності. Втім,

На жаль, наразі жодне відомство системно не збирає дані про сукупні доходи та витрати домогосподарств в розрізі новоутворених громад, наявні дані носять епізодичний, несистемний характер. На наше переконання, ця інформаційна прогалина повинна бути заповнена. Тож, беручи до уваги взаємність розуміння даного показника, рекомендуємо провести

процитуємо ці дані. Так, за підсумками згаданого проекту, сукупний сімейний щомісячний дохід мешканця Івано-Франківської МТГ виглядає наступним чином (*Діаграма 29*).



Діаграма 29. Сукупний сімейний щомісячний дохід

мешканця Івано-Франківської МТГ (2021 р.)

З наведених даних можна зрозуміти, що, ймовірно, більшість мешканців громади (40,9 %) проживає в домогосподарствах, сукупний сімейний дохід яких коливається в межах 10-20 тис. грн., тоді як близько п'ятої частини громади (20,3 %) проживає в домогосподарствах із сукупним сімейним доходом менше 5 тис. грн. Чистка респондентів, що зазначили межі власного сукупного сімейного доходу від 20 до 50 тис. грн. наближається до статистичної похибки дослідження.

А на що витрачають мешканці Івано-Франківської МТГ власні ресурси? Дуже приблизно на це запитання відповідає вже згадуване дослідження. На жаль, частка респондентів, що відповіли в тих чи інших категоріях даного питання є дуже малою, втім, все ж процитуємо ці дані, що можуть слугувати орієнтиром для побудови подальших гіпотез (*Діаграма 30*).

вибіркове обстеження домогосподарств МТГ з метою оцінювання структури та обсягів доходів і витрат, паралельно залучивши додаткові способи оцінювання цього параметра (споживання продуктів харчування, електроенергії і ін.).

СТРУКТУРА ВИТРАТ

	Частка тих, хто обрав цю категорію витрат	Частка у структурі витрат домогосподарства [середь тих, хто такі витрати несе]	
		Середнє значення	Значення медалі
Продукти харчування	100%	39% ±1%	40%
Оренда житла	14,4%	16% ±2%	15%
Комунальні послуги	97,8%	23% ±1%	20%
Транспортні витрати [оплата проїзду в громадському транспорті; витрати на паливо / заряд для авто; послуги таксі]	84,6%	8% ±1%	5%
Лікування	82,1%	11% ±1%	10%
Купівля одягу	90,8%	9% ±1%	10%
Розваги, відпочинок (в тому числі відвідування кафе, ресторанів, барів)	60,9%	8% ±1%	5%
Засидження	49,0%	12% ±1%	10%
Погашення кредитних / боргових зобов'язань	16,1%	9% ±1%	10%
Інше	6,6%	9% ±1%	10%

Діаграма 30. Структура витрат мешканців Івано-Франківської МТГ (2021 р.)

Як видно з діаграми, що розкриває структуру витрат, існують підстави для припущень про відмінності у структурі витрат домогосподарств за результатами оцінки Головного управління статистики в Івано-Франківській області та підсумками дослідження «Fama». Наприклад, співставлення даних обох досліджень дозволяє припускати, що мешканці МТГ менше витрачають на продукти харчування (близько 40% мешканців МТГ), значно більше витрачають на послуги (як то оренда житла, комунальні послуги тощо). Втім, ці міркування є лише припущеннями, що потребують відповідної перевірки на масивах надійних даних.

Рівень безробіття

За даними Державного центру зайнятості (проект «Температурна мапа», що систематизує дані за областями в межах єдиної методології числення), станом на момент підготовки цього документу, середній розмір заробітної плати для Івано-Франківщини становить 12 905 грн., Середній розмір заробітної плати у пропонувані вакансіях – 7 631 грн.

Рівень безробіття в області за підсумками першого кварталу – 9,3 % (середній по країні –

Аналогічно як і з витратами домогосподарств та їх структурою, на жаль, ми практично нічого не знаємо про стан справ із безробіттям, ринком попиту та вакансій у розрізі Івано-Франківської МТГ, чому, на нашу думку, повинні бути присвячені подальші дослідницькі заходи.

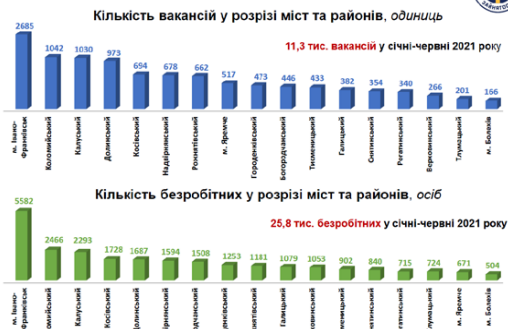
У розрізі ж Прикарпаття,

10,5 %). За показником безробіття Івано-Франківщина опинилася в одній групі з Львівською, Чернівецькою, Київською, Одеською, Дніпропетровською та Харківською областями. Рівень зайнятості населення – 53 %, що на 2 % нижчий від рівня зайнятості населення по країні загалом.

На жаль, при спробі знайти більш специфічну в розрізі Прикарпаття та Івано-Франківської МТГ інформацію, ми зіштовхнулися з тим, що центр зайнятості, як і органи статистики досі спостерігає ситуацію за старим адміністративно-територіальним устроєм. Втім, ці дані все ж дозволяють орієнтуватися в контексті регіону загалом. Так, за даними Івано-Франківського обласного центру зайнятості, в розрізі першого півріччя попит та пропозиція на ринку праці виглядали наступним чином **(Діаграма 31)**.

доводиться констатувати, що центр зайнятості, як і органи статистики, оперують даними, здебільшого, на основі старого адміністративно-територіального устрою. Звісно, подібні дані дозволяють загалом орієнтуватися в ситуації на ринку праці в регіоні, втім, на жаль, новостворені громади зіштовхнуться з браком інформаційного забезпечення цього блоку, з огляду на ситуацію, що склалася. А проте, належне обґрунтування інвестиційної привабливості територій, опис економічних паспортів, документів стратегічного планування та регіональних програм неможливий без наявної інформації щодо зайнятості.

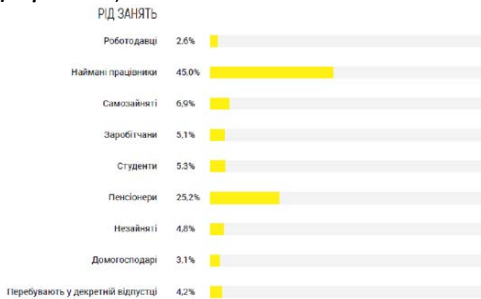
Ми наполегливо рекомендуємо збирати цю інформацію в розрізі Івано-Франківської МТГ, трансформувати методами математичного моделювання та статистики зібрану дотепер інформацію в площину нового устрою. Розуміння індикаторів зайнятості, потреби в робочій силі за галузями, пропозиції робочої сили, як кількісне, так і якісне, є потрібним для успішного соціально-економічного розвитку територій. Для вирішення окреслених завдань рекомендуємо звернутися до таких методів: вибіркоче статистичне обстеження; комплексне соціологічне дослідження ситуації на ринку праці та зайнятості новоутвореної громади із дослідженням думок наступних цільових аудиторій (роботодавці, в т.ч. бізнес, освітні інституції, органи влади на місцях, працівники, які працюють, ключові категорії безробітного населення на території громади); дослідження капіталів; дослідження міграцій (в т. ч. трудової).



Діаграма 31. Попит і пропозиція на зареєстрованому ринку праці (Івано-Франківського обласного центру зайнятості: перше півріччя 2021 р.)

Беручи до уваги той факт, що офіційно кількість вакансій суттєво переважає над кількістю офіційно зареєстрованих безробітних, що засвідчує потребу в людських ресурсах на території, наголосимо на потребі глибшого розуміння цього процесу. Якого саме ресурсу потрібно? Розуміння цих відповідей залишається наразі без відповіді, як і, зрештою, потреба у вивченні альтернативної до офіційної картини з ринком праці та зайнятістю на території. Вирішення цих завдань можливе в рамках подальших дослідницьких заходів.

До слова, процитуємо в цьому розділі вже згадуване дослідження «ґата», яке поряд з тим, залишає чимало питань та простір для роздумів, особливо при спробі співставлення його результатів із даними центрів зайнятості (Діаграма 32).

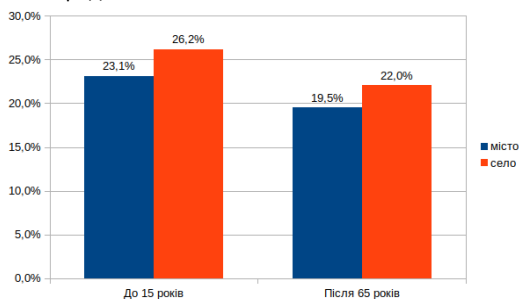


Діаграма 32. Структура витрат мешканців Івано-Франківської МТГ (2021 р.)

Якщо співставити дані результати із даними офіційної статистики, то можна припустити, що, ймовірно, між даними по області загалом та даними, що розкриватимуть зайнятість в контексті Івано-Франківської МТГ можуть існувати суттєві відмінності.

Коефіцієнт залежності осіб на соціальному забезпеченні до економічно активного населення

Важливою характеристикою демографічного стану території є навантаження економічно активного населення (особи у віці 15 - 64 роки) дітьми (особи у віці до 15 років) та старшими людьми (особи у віці 65 і більше років). Таке навантаження виражається у відсотках до чисельності економічно активного населення. Нижче (*Діаграма 33*) представлені ці навантаження у 2020 році в Івано-Франківській МТГ серед міського і сільського населення.



Діаграма 33. Частка соціального навантаження в Івано-Франківській МТГ серед міського і сільського населення (у %, 2020 р.).

Розділ 3. Івано-Франківськ крізь призму Індексу конкурентоспроможності міст

Індекс конкурентоспроможності міст як джерело інформації для прийняття управлінських рішень

В умовах високотехнологічної і сервісної економіки людський капітал стає одним із основних активів країн. Людський капітал, як й інші види капіталів, шукає найвигодніші умови, саме тому ключове завдання органів місцевого самоврядування та органів державної влади на сьогодні це створення таких умов, які сприятимуть притоку капіталу.

Проведення реформи децентралізації змінило розподіл повноважень у формуванні інституційної спроможності і привабливості територій як місця кваліфікованої і високооплачуваної праці, а також - ведення прибуткового бізнесу. Для оцінки привабливості такого середовища використовується низка показників. Одним із найбільш використовуваних є Індекс Конкурентоспроможності (на світовому рівні - Індекс Глобальної Конкурентоспроможності (The Global Competitiveness Index).

Щодо України, то в нашій державі існує Індекс конкурентоспроможності міст України (далі ІКМ), що розраховується Програмою Агентства США з міжнародного розвитку (USAID) «Конкурентоспроможна економіка України» у партнерстві з компанією Інфо Сепієнс та Інститутом економічних досліджень та політичних консультацій.

Цей індекс є інструментом для оцінки бізнес-клімату у містах, вимірювання ефективності економічного врядування та мотивації місцевих органів влади до співпраці з місцевою бізнес-спільнотою. ІКМ також визначає регуляторні бар'єри, рівень корупції та прояви непрозорості у прийнятті управлінських рішень, усунення яких сприятиме економічному зростанню громад і приватного бізнесу.

Слід зазначити, що дане дослідження - це чи не єдине всеукраїнське дослідження, яке фокусується саме на містах. Більшість інших досліджень аналізують регіональний рівень, тому їх складніше використовувати в процесі стратегування територіальних громад.

Аналіз позиції м. Івано-Франківськ в ІКМ 2019/2020

Базове дослідження із розрахунку Індексу конкурентоспроможності міст України здійснювалось у 2019/20 рр., під час якого було охоплено 23 обласні центри України та місто Київ.

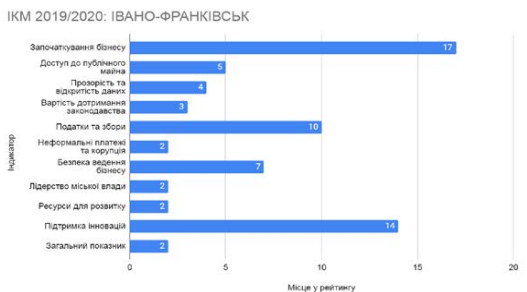
ІКМ - це агрегований індикатор, що складається з 10 компонентів врядування (субіндексів) для оцінки конкурентоспроможності міст:

1. Започаткування бізнесу.
2. Доступ до публічного майна.
3. Прозорість та відкритість даних.
4. Вартість дотримання законодавства.
5. Податки та збори.
6. Неформальні платежі та корупція.
7. Безпека ведення бізнесу.
8. Лідерство міської влади.
9. Ресурси для розвитку.

Вважаємо за доцільне збільшення кількості податкових стимулювань для бізнесу (особливо для новостворених підприємств), що позитивно позначиться на бізнес-кліматі територіальної громади, а також створить кращі умови для реєстрації бізнесу саме в Івано-Франківську.

10. Підтримка інновацій.

Відповідно до даних ІКМ 2019/2020, м. Івано-Франківськ зайняло 2 місце по Україні із результатом 66,95 балів. Перше місце отримав Хмельницький - 72,96 балів.



Діаграма 34. ІКМ 2019/2020: Івано-Франківськ

Започаткування бізнесу

Даний показник є найслабшим індикатором для міста у рейтингу - 17 місце із 24.

Ключові причини:

- значна тривалість дозвільних процедур. **На запуск бізнесу (від дати подачі документів на реєстрацію до дати першої операції продажу товарів/послуг) в Івано-Франківську було необхідно 32,1 днів.**

- в Івано-Франківську спостерігається більше навантаження на реєстраторів бізнесу. На 10 тисяч суб'єктів господарювання в місті припадає лише 7 реєстраторів (в органах державної влади, місцевого самоврядування та державних нотаріусів).

- отримання дозвільних та реєстраційних документів у сфері будівництва - 108,7 дня. Середній по Україні - 37,2 дня.

Доступ до публічного майна

Місце у рейтингу - 5.

Загалом, по цьому показнику місто зайняло достатньо високе місце. Проте, варто працювати над збільшенням доступності інформації про комунальне майно:

Реєстрація бізнесу - це один із ключових індикаторів бізнес-клімату. Зокрема, цей індикатор - "Започаткування бізнесу", є одним із індикаторів Рейтингу Легкості ведення бізнесу - Doing Business. За результатами рейтингу Doing Business 2020, Україна посіла 64 місце із 190 країн світу, а за складовою "Започаткування бізнесу" - 61. Тобто, загалом в Україні існує проблема швидкості реєстрації бізнесу. Тому, вважаємо за доцільне включити в стратегію розвитку такий індикатор як "Швидкість реєстрації бізнесу" для того, щоб покращити ситуацію в цій сфері.

Також, необхідно працювати над зменшенням тривалості реєстрації земельних ділянок. Тривалість процедур для отримання документів, що підтверджують право власності/оренди на землю, у

- 22,8% респондентів повідомили про доступність інформації щодо наявності земель комунальної власності, які ще можуть бути надані в користування чи використані під забудову;

- 32,3% опитаних вказали, що інформація про муніципальну нерухомість (у т. ч. нежитлові приміщенні) є доступною.

2018 - 2019 роках в Івано-Франківську становила в середньому 73,5 дня, що приблизно на 1 день більше ніж у середньому по Україні (72,4 дня).

Відкритість та прозорість даних

Місце у рейтингу - 4.

Незважаючи на високу позицію міста у рейтингу, загалом результати із прозорістю та відкритістю даних не втішають:

- доступ до публічних закупівель – 21,8% оцінок «добре» та «відмінно»;

- доступ до інформації про бюджет – 11,9% оцінок «добре» та «відмінно»;

- доступ до інформації про місцеві регуляторні акти – 18,0% оцінок «добре» та «відмінно».

Відповідно, вважаємо за доцільне покращувати доступ до інформації та даних для мешканців міста і внести відповідний індикатор до стратегії розвитку.

Вартість дотримання законодавства

Місце у рейтингу - 3.

В Івано-Франківську, порівняно з іншими містами, вартість дотримання законодавства є однією із найнижчих в Україні.

Підприємці в середньому витрачають 2,4 дня на дотримання місцевих регулювань, що менше за середній для країни показник – 4 дні. На виконання місцевих регулювань в Івано-Франківську витрачають в середньому 1,8% річного доходу, що є найнижчим за середній показник – 3,7%.

Кількість відвідувань інспекторів не відрізняється від середнього значення по країні – 0,7, але середні часові витрати на спілкування з інспекторами становлять 3,4 дня, що є меншим, ніж у середньому по країні – 5 днів.

Податки та збори

Місце у рейтингу - 10.

В середньому в Івано-Франківську підприємці витрачають на сплату податків та зборів (включно з ЄСВ) 23,8% річного доходу, що менше, ніж середній результат для всіх міст (26,8% річного доходу).

Якщо проаналізувати **обтяжливість адміністрування податків та зборів, то в середньому часові витрати підприємців в Івано-Франківську становили 53,3 дня, що значно менше, ніж в середньому для всіх міст (59 днів).**

Щодо місцевих податків, то для 19,5% респондентів в Івано-Франківську вони є перешкодою, хоча для всіх міст у середньому цей показник – 20,4%.

Окрім того, в Івано-Франківську **2,3% респондентів повідомили, що отримували пільги зі сплати місцевих податків та зборів упродовж 2018 - 2019 років, що менше, ніж середній показник серед досліджених міст (серед усіх респондентів – 3,6%) та майже втричі менше, ніж у лідера рейтингу за цим показником м. Хмельницький (7%).**

Неформальні платежі та корупція

Місце у рейтингу - 2.

У рамках виміру 1 «Хабарі/подарунки» **6,5% респондентів у Івано-Франківську повідомили про ситуації, пов'язані з «неофіційними витратами» при взаємодії з представниками міської влади з будь-яких питань ведення бізнесу впродовж 2018 - 2019 років. У середньому для всіх міст мали справу з такими ситуаціями 9,9% респондентів.** Водночас, у рамках виміру 2 «Антикорупційні заходи», поінформовані про впровадження міською владою конкретних антикорупційних заходів (відкритий бюджет, електронна приймальня, антикорупційна міська програма тощо) 37,7% опитаних (у середньому для всіх міст – 31,8%).

Незважаючи на достатньо високі показники міста у цьому субіндексі, вважаємо за доцільне і надалі впроваджувати антикорупційні заходи та збільшувати поінформованість громадян про ті програми/заходи, що діють/діятимуть в територіальній громаді.

Безпека ведення бізнесу

Місце у рейтингу - 7.

За даними опитування, майже кожен другий респондент (46,5%) в Івано-Франківську вважає, що конкуренти ведуть бізнес «у тіні», що на 1 в. п. перевищує показник для всієї країни (45,1%).

Якщо проаналізувати проблему рейдерства, то серед усіх опитаних на рівні країни – 2,5% зазнавали спроб рейдерського захоплення впродовж 2018-2019 років. Однак в Івано-Франківську ситуація з рейдерством виглядає більш безпечно, адже там лише близько 1% респондентів зазнавали таких дій. Це один із найкращих показників серед міст у дослідженні.

Також, лише 11,3% респондентів повідомили, що у 2018-2019 роках зазнавали втрат унаслідок вимагання, крадіжок, пограбувань, вандалізму, підпалу. Це один із найнижчих показників серед усіх міст у дослідженні. На рівні країни цей показник становив 14,3% респондентів.

Водночас в Івано-Франківську підприємці зазнають від таких злочинних дій чи не найбільше втрат. Респонденти, що мали відповідні втрати, оцінили їх на рівні 14,3% річного доходу, що є досить високим показником (10,8% на рівні країни).

На забезпечення безпеки/захисту в Івано-Франківську бізнес витрачає в середньому 3,0% річного доходу, що дещо перевищує середній для всієї країни показник – 2,7% річного доходу.

Лідерство міської влади

Місце у рейтингу - 2.

Підприємці Івано-Франківська позитивно оцінюють ставлення представників міської влади до приватного бізнесу.

43,3% респондентів вважають, що ставлення міської влади до бізнесу «дуже добре» або «добре» (20% – середній показник для всіх міст).

Незважаючи на високе місце у даному субіндексі досі існують проблемні точки – однією із яких є відсутність податкових пільг, для прикладу. Окрім цього, частка бізнесу, яка вважає, що існують можливості залучення до розробки

Також 59,2% респондентів погоджуються, що міська влада підтримує створення нового бізнесу (38,3% – середній показник для всіх міст), а 53,1% вказують, що міська влада підтримує існуючий бізнес (35,5% – середній показник для всіх міст).

Результати опитування також доповнюють «тверді» дані щодо діяльності міської ради. За «твердими» даними Івано-Франківськ отримав 8 із 10 балів. У місті, зокрема, відсутні податкові стимули (щодо єдиного податку) для розвитку окремих видів діяльності, що могло би свідчити про більшу ініціативність міської влади для підтримки нового та існуючого бізнесу.

13,3% представників бізнесу вважають, що мають «значні» та «дуже значні» можливості брати участь у розробці місцевих документів (стратегій, планів, програм та ін.), тоді як середній показник для всіх міст – всього 6,5%.

Окрім того, 12,3% респондентів вказують, що в місті завжди або часто проводять консультації з бізнесом при прийнятті нових або зміні чинних регуляторних актів, які можуть впливати на бізнес (7,4% – середній показник для всіх міст).

Ресурси для розвитку

Місце у рейтингу - 2.

Оцінка міста базується на результатах трьох вимірів, що утворюють єдиний компонент: «Людські ресурси», «Фінансові та інфраструктурні ресурси», «Інфраструктура підтримки бізнесу».

У рамках виміру 1 «Людські ресурси»:

- 8,3% респондентів оцінюють якість місцевої робочої сили на «відмінно» та «добре» (серед усіх опитаних – 7,6%);

- лише 14,2% опитаних дають позитивні оцінки професійно-технічній освіті працівників на місцевому ринку праці, що є другим найвищим показником серед досліджених міст (10% серед усіх опитаних).

- 56,2% респондентів вважають, що недостатня підготовка працівників є серйозною перешкодою для ведення бізнесу (60,7% серед усіх опитаних). Це один із найнижчих показників серед міст у дослідженні;

стратегічних документів та формування політик насправді є незначною – 13,3%.

Вважаємо, що необхідно створювати умови активного залучення представників бізнесу, як і представників інших сфер, до формування політик та прийняття рішень. Потенційно цей індикатор також можна ввести у стратегію як «Кількість осіб, залучених до прийняття рішень».

Загалом, в місті прослідковується невтішна ситуація на ринку праці. Роботодавці не задоволені якістю та кількістю робочої сили, що є однією із ключових перешкод для ведення та розвитку бізнесу. Ця інформація є надзвичайно важливою в контексті стратегування, оскільки створює виклики для місцевої влади в контексті формування такого освітнього середовища, яке б відповідало очікуванням роботодавців.

- **71,3%** опитаних бізнесів Івано-Франківська відчувають проблему браку робочої сили, що лише трохи більше, ніж на 1 в. п. перевищує результат серед усіх опитаних – **70%**.

У рамках виміру 2 «Фінансові та інфраструктурні ресурси»:

- 1,4% респондентів отримували фінансову підтримку від міської влади впродовж 2018-2019 років (1,2% в середньому по Україні);

- 77,5% опитаних СПД Івано-Франківська вказують, що брак фінансових ресурсів є серйозною перешкодою для ведення бізнесу (77,8% – середній показник для усіх міст);

- у 2019 році фактичні видатки на підтримку малого та середнього підприємництва в місті становили лише близько 180 тис. грн. на 10 тис. бізнесів;

- у середньому в Івано-Франківську було необхідно біля 31 повного дня для приєднання до систем електропостачання, починаючи від дня подання заявки і закінчуючи днем фактичного приєднання. Це найнижчий показник серед міст у дослідженні. Для всієї країни цей показник становить у середньому 85 днів. Таким чином, у місті найбільш легко підключитись до електропостачання.

У вимірі 3 «Інфраструктура підтримки бізнесу»:

- 15,3% респондентів особисто отримували послуги з підтримки бізнесу від міської влади (інформаційні, консультаційні, навчальні тощо), що є одним із найвищих показників для всіх міст (11% – середній показник для всіх опитаних);

- 56,4% із них оцінили такі послуги на «добре» та «відмінно», що є однією з найвищих оцінок у досліджених містах (48,6% – серед усіх опитаних);

Незважаючи на високе місце у рейтингу порівняно із іншими містами, абсолютні показники вказують на те, що місту необхідно покращувати інфраструктуру для підтримки бізнесу. Зокрема, вкотре вказується на низький рівень фінансової та інших видів підтримки, а також невідповідність якості і розміру ринку праці очікуванням роботодавців. Ці чинники є надзвичайно важливими в контексті формування інвестиційної та бізнес-привабливості міста. Адже добробут і багатство формуються саме у сфері виробництва та надання послуг, відповідно створення нових робочих місць і розширення виробничих потужностей на території ТГ повинні стати пріоритетними завданнями економічної політики.

Підтримка інновацій

Місце у рейтингу - 14.

У процесі дослідження, **13,4% респондентів у місті повідомили, що у 2018-2019 роках їхній бізнес взаємодіяв із науковими установами чи технологічними компаніями**, що є одним із найнижчих показників серед усіх міст (18,9% – середній результат усіх міст).

Респонденти в Івано-Франківську дають одну з найвищих оцінок підтримки місцевої влади для місцевих інноваційних програм (фінансування їх з місцевого бюджету) – 2,33 бала міста проти 1,91 бала в середньому серед усіх міст (із максимальних 5 балів).

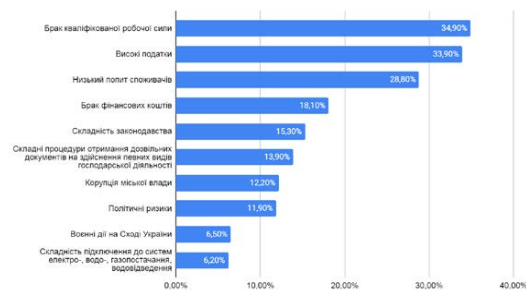
Однак у Івано-Франківську **рідше ніж у середньому по всіх містах запроваджували нові технології, рішення або продукти у 2018-2019 роках (38,6% проти 40,2%)**.

Окрім того, лише **1,4% опитаних підприємств та ФОП повідомили, що належать до кластерів**. Це є нижчим показником, ніж показник для всіх міст в цілому (2,1%).

Ключові перешкоди для ведення бізнесу

Окрім аналізу 10-ти ключових індикаторів, в ІКМ також аналізуються ключові перешкоди для ведення бізнесу, що генеруються як результат опитування суб'єктів підприємницької та бізнес-діяльності у місті.

Так, для м. Івано-Франківськ, 10 ключових перешкод для ведення бізнесу виглядають наступним чином (*Діаграма 35*).



Діаграма 35. Ключові перешкоди для ведення бізнесу

Загалом, у сфері інноваційного розвитку бізнесу у місті прослідковуються достатньо посередні результати, незважаючи на значну кількість ІТ-компаній та функціонування ІТ-кластера. На нашу думку, ключова проблема інноваційного розвитку у сфері ІТ – це орієнтація компаній на аутсорсинг. Враховуючи потенціал та навички працівників у цій сфері, вважаємо за необхідне створення таких умов, за яких би більшість програмістів започатковували свої власні компанії – стартапи, що дозволить збільшити ланцюг доданої вартості та стане ключовим драйвером розвитку креативної економіки територіальної громади.

Ключові перешкоди корелюються із результатами ІКМ. Топ-3 перешкод це:

- брак кваліфікованої робочої сили (сфера освіти);*
- високі податки (сфера адміністрування податків та створення податкових стимулів);*
- низький попит споживачів (сфера економічного розвитку).*

Відповідно, реформуючи та впливаючи на ті сфери, які створюють перешкоди для ведення бізнесу, ми зможемо ключові недоліки перетворити у переваги, тим самим створивши додаткові стимули для започаткування і ведення бізнес-діяльності.

Ключова рекомендація на даний момент: провести “глибші” дослідження цих сфер та розробити рекомендації для їх покращення. Без детального розуміння “болючих точок” ймовірність розробки “ефективного” плану дій є невисокою.

Висновки та рекомендації

Висновок 1: Необхідність посилення заходів з інформаційно-аналітичного забезпечення Івано-Франківської МТГ

Беручи до уваги низький рівень забезпечення даними щодо демографічного профілю, структури та тенденцій на території Івано-Франківської МТГ для глибшого та належного, вимірного розуміння пропонуємо посилити заходи з інформаційно-аналітичного забезпечення, в тому числі, включивши збір найсуттєвіших показників до плану дій та Стратегії.

Висновок 2: Необхідність обліку, моніторингу і прогнозування трудових ресурсів та демографічної ситуації

Облік, моніторинг і прогнозування трудових ресурсів та демографічної ситуації є передумовою для розробки програми/плану заходів щодо стимулювання підприємницької діяльності, розробки ефективних рекомендацій з метою зменшення безробіття місцевого населення, а також розвитку фінансово незалежної та успішної громади.

Висновок 3: Необхідність спрощення та пришвидшення реєстрації бізнесу, а також отримання дозволів.

В час, коли світ рухається із надсвітловою швидкістю неприпустимо відставати. Необхідно також пришвидшуватися. Зокрема, такий індикатор як “Швидкість реєстрації / відкриття бізнесу” цілком може бути конкурентною перевагою для міста порівняно із іншими громадами не тільки в межах України, а й у межах усієї планети.

Висновок 4: Необхідність збільшення кількості економічних стимулювань для суб'єктів підприємницької та бізнесової діяльності.

Аналіз ІКМ вказує на те, що у Івано-Франківську, на відміну від інших міст України, відносно низький рівень економічного стимулювання бізнесу. З метою стимулювання розвитку підприємницьких ініціатив і створення стартапів, вважаємо за доцільне розробку та впровадження програм підтримки, доступного кредитування, податкових пільг тощо. Впровадження таких програм дозволить підвищити конкурентоспроможність громади, а також сприятиме міграції молодих підприємців на її територію для започаткування власної справи. Іншими словами, завдяки створенню програм підтримки Івано-Франківська МТГ цілком може перетворитися на Карпатську “Кремнієву долину”.

Висновок 5: Необхідність підвищення якості та кількості робочої сили

Дані, отримані внаслідок аналізу ІКМ, говорять про те, що більшість роботодавців не задоволені тим рівнем підготовки працівників, який існує на сьогодні, а також про необхідність збільшення величини пропозиції робочої сили на ринку праці. Відповідно, освітнє середовище громади потребує реформування, що є одним із викликів для місцевої влади, зокрема для департаменту освіти.

Як наслідок низької якості освіти, в МТГ прослідковується також і низький рівень інноваційності. Саме тому, для формування довгострокової конкурентоздатності у вимірі людського потенціалу, необхідно, перш за все, сформувати відповідне освітнє середовище, яке б було генератором інтелектуального потенціалу та сприяло економічно-соціальному розвитку громади.

Висновок 6. Необхідність активнішої промоції сильних сторін громади

Аналіз ІКМ дозволив виділити ряд сильних сторін міста, які створюють певні конкурентні переваги. Зокрема, до таких сильних сторін відносимо:

- низькі витрати на дотримання місцевих регулювань;
- низький рівень злочинності та пов'язаних із ним втрат;
- відчуття бізнесом підтримки зі сторони місцевої влади;
- швидкість підключення до електромереж;
- низький рівень корупції.

Але для того, щоб про ці сильні сторони дізналася більша кількість населення, зокрема і з інших регіонів, дані переваги необхідно комунікувати та поширювати. Розробка інформаційних кампаній дозволить підвищити зацікавленість населення до громади, що цілком може стати чинником міграції населення на територію ТГ.

Зокрема, однією із найсильніших сторін громади є її привабливість для роботи і проживання спеціалістів з високотехнологічних сфер (інноваційні форми зайнятості). Зокрема, відповідно до результатів рейтингу щодо оцінки міст України на предмет зручності для роботи та проживання ІТ-спеціалістів, який проводить онлайн портал DOU.ua, Івано-Франківськ займає перше місце, що вказує на потенціал міста щодо потенційного приросту не тільки фахівців зі сфери ІТ, але й також представників інших сфер креативної економіки.

Висновок 7. Необхідність постійного моніторингу

Незважаючи на те, що рейтинги та індекси – це речі інколи досить суб'єктивні, їх моніторинг та оцінка цілком можуть наштовхнути на певні висновки та вказати на ті проблемні сторони, які не завжди здаються очевидними.

Відповідно, постійний моніторинг рейтингів, індексів та інших порівнянь дозволять міській владі краще побачити сильні/слабкі сторони громади, а також дозволять відстежувати результати своєї діяльності.

У майбутньому, рекомендуємо здійснювати моніторинг наступних рейтингів:

- 1. Індекс конкурентоздатності міст України**
- 2. Рейтинг міст DOU (інноваційні форми зайнятості)**
- 3. Рейтинг прозорості 100 міст України #TransparentCities - Transparency International Ukraine**
- 4. Прозорість та фінансове здоров'я 50 найбільших міст та 24 регіонів**
- 5. Найкращі міста для бізнесу "Forbes Ukraine"**
- 6. Рейтинг комфортності українських міст "Фокус"**
- 7. Рейтинг доступності українських міст "Тостер"**

Рекомендації та перспективи подальших дій і кроків:

1. З метою збереження «статистичної пам'яті» новостворених громад, необхідне оцифрування архівів структур колишньої районних адміністрацій. Принципово значущі індикатори мають бути системно конвертовані із формату старого устрою у новий задля того, щоб зберегти тяглість, тривалість «пам'яті територій».

2. Зміна адміністративно-територіального устрою вже відбулася, а реформування державної статистики, служби зайнятості та інших відомств триває. Відтак, між реформами відбулася прогалина в часі, що створює ситуацію низької інформаційно-аналітичної видимості у новостворених громадах та регіонах з урахуванням нового адміністративно-територіального устрою. Несистемність наявних статистик у розрізі новостворених громад потребує узгодження.

3. В умовах низького рівня забезпечення інформацією громадам задля ефективного адміністрування варто самостійно здійснювати заходи моніторингу чисельності населення на територіальній основі. Зокрема шляхом налагодження співпраці з мобільними операторами. В Івано-Франківській громаді подібний моніторинг повинен відбуватися з урахуванням ландшафту природних зон, екосистем міста (як то мікрорайони чи житлові масиви, врахування маршрутів та повсякденних практик містян) з метою кращого розуміння екосистеми громади та ефективного управління.

4. Обсяги інформації щодо новостворених громад, в тому числі й Івано-Франківської МТГ, є недостатніми для якісного управління розвитком. Особливо це стосується блоку 1) демографічних, 2) ціннісних та 3) економічних питань.

4.1. Демографія

4.1.1. Якісний склад населення (освіта, вік, професія, шлюбність і ін.) через проведення **вибіркового перепису населення громади**.

4.1.2. Сукупний сімейний щомісячний дохід та структура витрат домогосподарств громади через проведення **вибіркового перепису населення громади**.

4.2. Цінності (**глибинний замір на основі синтетичної, кількісно-якісної методології**)

4.3. Економіка

4.3.1. Кількість суб'єктів господарювання (**статистичне спостереження**)

4.3.2. Профіль суб'єктів підприємницької діяльності на території Івано-Франківської МТГ (кількісний та якісний) через комплексне **соціологічне дослідження суб'єктів підприємництва громади**

4.3.3. Зайнятість, безробіття, попит і пропозиція робочої сили, запит роботодавців (теперішній та майбутній) на портфель знань, умінь і компетенцій робочої сили на території громади через **комплексне соціологічне дослідження сфери зайнятості та ринку праці громади**

4.3.4. Соціальне забезпечення та пільгові категорії в розрізі громади (**математичне моделювання та прогнозування**)

4.3.5. Оскільки, в основу майбутньої розробки Стратегії покладається гіпотеза про зростання чисельності населення, пропонуємо звернути особливу увагу на вивчення міграцій та тенденцій мобільності населення (**комплексне соціологічне дослідження із залученням даних мобільних операторів та міграційних відомств**)

5. **Розробка математичної моделі** оцінювання та моніторингу демографічної ситуації в громаді з урахуванням параметрів соціально-економічного добробуту громади. Запровадження моделі ухвалення рішень на основі даних і створення умов для сталої комунікації органів самоврядування із зацікавленими сторонами і громадою та отримання вчасного і відвертого зворотного зв'язку.

Додатки

Перелік використаних джерел

Аналітичний звіт. Індекс конкурентоспроможності міст 2019/2020. Частина 1. Аналіз результатів дослідження. ГО «Інститут економічних досліджень та політичних консультацій» (ІЕД) в рамках Програми USAID «Конкурентоспроможна економіка України» через субконтракт з компанією Info Sapiens (ТОВ «ІНФО САПІЄНС»). 192 с. <https://cutt.ly/wQgCNPm>

Аналітичний звіт. Індекс конкурентоспроможності міст 2019/2020. Частина 2. Профілі міст. ГО «Інститут економічних досліджень та політичних консультацій» (ІЕД) в рамках Програми USAID «Конкурентоспроможна економіка України» через субконтракт з компанією Info Sapiens (ТОВ «ІНФО САПІЄНС»). 424 с. Режим доступу: <https://cutt.ly/HQgC4R0>

Головне управління статистики в Івано-Франківській області <https://ifstat.gov.ua>

Державна фіскальна служба в Івано-Франківській області <http://if.sfs.gov.ua/>

Державний центр зайнятості <https://www.dcz.gov.ua/>

Дослідження соціального клімату в громаді: Івано-Франківська ОТГ 2021. Проект реалізовано Дослідницькою агенцією Fama у співпраці з Платформою «Тепле Місто» за фінансування National Endowment for Democracy. 102 с.

Івано-Франківський обласний центр зайнятості <https://ifr.dcz.gov.ua/>

Окремі статистичні показники соціально-економічного розвитку Івано-Франківської міської територіальної громади у 2020 р. Статистичний бюлетень. Івано-Франківськ, 2021. 29 с.

Управління інтеграції громад <https://www.mvk.if.ua/uprintgr>

Підсумки діяльності промисловості Івано-Франківська за 2020 рік <https://mvk.if.ua/proms/55230#>

Фінансове управління виконавчого комітету Івано-Франківської міської ради <https://mfu.if.ua>



